



# **KOMUNITNÝ PLÁN SOCIÁLNYCH SLUŽIEB OBCE ÚBREŽ NA ROKY 2019 - 2024**



Komunitný plán sociálnych služieb obce Úbrež na roky 2019-2024 bol schválený obecným zastupiteľstvom v Úbreži uznesením č.      dňa

Spracovala: Mgr. Patrícia Tižová

Schválil: Ing. Martin Hvižďák, starosta obce



## OBSAH

ÚVOD .....	3
1 TEORETCKÉ VÝCHODISKÁ – KOMUNITNÉ PLÁNOVANIE .....	4
1.1 Výhody a podstata komunitného plánovania .....	4
1.2 Princípy komunitného plánovania .....	5
1.3 Komunitné plánovanie v obci Úbrež .....	5
1.4 Organizácia komunitného plánovania v obci Úbrež .....	7
1.5 Úlohy a kompetencie obce v zmysle platných sociálnych zákonov .....	7
2 ANALÝZA SOCIÁLNO-DEMOGRAFOCKÝCH ÚDAJOV OBCE ÚBREŽ .....	10
2.1 História obce Úbrež .....	10
2.2 Sociálno-demografická štruktúra obce a okresu Sobrance .....	11
2.3 Zhodnotenie rozvojového potenciálu okresu Sobrance .....	16
3 ANALÝZA STAVU POSKYTOVANÝCH SOCIÁLNYCH SLUŽIEB A PREDPOKLADANÝCH POTRIEB SOCIÁLNYCH SLUŽIEB .....	18
3.1 Sociálna služba krízovej intervencie na komunitnej úrovni – Komunitné centrum .....	18
3.2 Sociálne služby pre seniorov.....	21
3.3 Stravovanie seniorov .....	22
3.4 Financovanie sociálnych služieb .....	22
4 URČENIE CIEĽOV A PRIORÍT ROZVOJA SOCIÁLNYCH SLUŽIEB .....	23
5 ČASOVÝ PLÁN REALIZÁCIE KOMUNITNÉHO PLÁNU SOCIÁLNYCH SLUŽIEB OBCE ÚBREŽ.....	24
6 SPÔSOB VYHODNOCOVANIA PLNENIA KOMUNITNÉHO PLÁNU SOCIÁLNYCH SLUŽIEB OBCE .....	25
7 ZÁVER .....	26
Zoznam grafov .....	27



## ÚVOD

Komunita je prirodzené životné prostredie človeka – prostredie alebo skupina ľudí, ktorí sú bez ohľadu na rozdielnosti schopní oceňovať rozdielnosti, čo im umožňuje účinne a otvorene komunikovať a spolupracovať na dosiahnutí spoločných cieľov.

Komunitné plánovanie je jednou zo základných metód riadenia rozvojových procesov. Predstavuje metódu, na základe ktorej obec Úbrež plánuje rozvoj sociálnych služieb tak, aby zodpovedali miestnym špecifikám a potrebám jednotlivých občanov. Jedná sa o otvorený proces zisťovania potrieb, zdrojov a hľadanie najefektívnejších riešení v oblasti sociálnych služieb, takisto je predpokladom pre tvorbu trvalejších partnerstiev. Na účel predchádzania vzniku alebo zhoršeniu nepriaznivých sociálnych situácií a riešenia miestnych sociálnych problémov obec utvára podmienky na podporu komunitného rozvoja v oblasti poskytovania sociálnych služieb, na komunitnú prácu a komunitnú rehabilitáciu.

Zhoršovanie sociálnej situácie obyvateľstva, nižšia pôrodnosť, starnutie populácie či iné ekonomické, sociologické i demografické ukazovatele boli podkladom pre stanovenie kľúčových cieľových skupín, na ktorých sú zamerané jednotlivé opatrenie. Vymedzenie pozitív i nedostatkov jednotlivých oblastí komunitného plánovania umožňujú nastavenie týchto opatrení s cieľom hľadania optimálnych riešení problémov a kvalitného napĺňania potrieb odkázaných občanov.

Komunitný plán sociálnych služieb obce Úbrež je otvoreným dokumentom, teda v priebehu sledovaného obdobia je možné ho meniť a dopĺňať na základe aktuálneho vývoja celkovej situácie a z nej vyplývajúcich krátkodobých i strednodobých prognóz s dôrazom na adresnosť a efektívnosť poskytovaných sociálnych služieb.



## 1 TEORETCKÉ VÝCHODISKÁ – KOMUNITNÉ PLÁNOVANIE

Zákon č.448/2008 Z.z. o sociálnych službách a o zmene a doplnení zákona č. 455/1991 Zb. O živnostenskom podnikaní /živnostenský zákon v znení neskorších predpisov /ďalej len „zákon o sociálnych službách“, ktorý v šiestej časti obsahuje ustanovenia o komunitnom rozvoji a komunitnom pláne v oblasti poskytovania sociálnych služieb. Paragraf 83 zákona o sociálnych službách ukladá obciam a mestám vypracovať komunitný plán sociálnych služieb v spolupráci s inými poskytovateľmi sociálnych služieb a prijímateľmi sociálnych služieb v územnom obvode obce.

Komunitné plánovanie sociálnych služieb je metóda, prostredníctvom ktorej je možné na úrovni obcí, mikroregiónov alebo krajov plánovať sociálne služby tak, aby zodpovedali potrebám jednotlivých skupín občanov a zároveň boli v súlade s miestnymi špecifikami. Ide o otvorený proces, cieľom ktorého je:

- napĺňanie potrieb občanov odkázaných na jednotlivé formy sociálnej pomoci,
- zabezpečovanie zdrojov (finančných a personálnych) na jednotlivé formy sociálnej pomoci,
- hľadanie optimálnych riešení, ktoré najlepšie zodpovedajú miestnym podmienkam a potrebám ľudí.

**Zadávatelia sociálnych služieb** - subjekty, ktorým zabezpečovanie sociálnych služieb na príslušnom území vyplýva zo zákona. Sociálne služby zriaďujú, prípadne zadávajú iným subjektom, financujú a organizujú. V systéme verejnej správy na Slovensku sú to obce, mestá a samosprávne kraje.

**Poskytovatelia sociálnych služieb** - subjekty, ktoré služby poskytujú a ponúkajú, bez ohľadu na ich právnu subjektivitu. Poskytovateľ sociálnej služby je za podmienok ustanovených zákonom obec, právnická osoba zriadená alebo založená obcou alebo samosprávnym krajom - „verejný poskytovateľ sociálnej služby“ a ďalšia právnická osoba a fyzická osoba - „neverejný poskytovateľ sociálnej služby“.

**Užívatelia sociálnych služieb** - osoby, ktorým sú poskytované sociálne služby z dôvodu ich nepriaznivej sociálnej situácie. Do nepriaznivej sociálnej situácie sa jednotlivec môže dostať z rôznych príčin, napr. v dôsledku vysokého veku, nepriaznivého zdravotného stavu, krízových životných situácií, životných návykov, spôsobu života, ktorý vedie ku konfliktu so spoločnosťou, trestno-právnej činnosti a pod.

**Verejnosť** - rodinní príslušníci užívateľov sociálnych služieb, občania žijúci na príslušnom území, ktorých sa poskytovanie sociálnych služieb priamo nedotýka, ale v blízkej budúcnosti môžu patriť k potenciálnym užívateľom sociálnych služieb, prípadne poskytovanie sociálnych služieb môže ovplyvniť kvalitu ich života.

### 1.1 Výhody a podstata komunitného plánovania

Do procesu komunitného plánovania sú zapájaní všetci účastníci systému sociálnych služieb (zadávatelia, poskytovatelia, užívatelia), čo výrazne posilňuje princípy zastupiteľskej demokracie, nielen v procese plánovania, ale aj v rozhodovacom procese, prípadne v spôsobe ich zabezpečovania. Komunitný plán sociálnych služieb zabezpečuje, aby sociálne služby zodpovedali miestnym potrebám a reagovali na miestne špecifiká.



Podstatou komunitného plánovania je zapájanie všetkých, ktorých sa sociálne služby týkajú, resp. sa môžu v budúcnosti dotýkať, do otvoreného dialógu o podobe sociálnych služieb. Základom je zisťovanie potrieb, zdrojov a hľadanie najlepších riešení. Zásadný význam má poznanie záujmu všetkých zúčastnených strán (zadávateľov, poskytovateľov a prijímateľov sociálnej pomoci) a verejnosti, ich vzájomne prepojenie a spolupráca.

## 1.2 Princípy komunitného plánovania

**Partnerstvo medzi všetkými účastníkmi komunitného plánovania** - potreby a ciele všetkých účastníkov majú rovnakú váhu. Názorom všetkých strán musí byť venovaný rovnaký priestor.

**Zapájanie miestneho spoločenstva** - rôzne formy oslovenia a zapojenia verejnosti tak, aby ponuka na spoluprácu bola zrozumiteľná (napr. podľa špecifik komunity, spôsobu života, záujmov, etnickej príslušnosti a pod). Nikto nemá byť diskriminovaný a vylučovaný.

**Hľadanie nových ľudských a finančných zdrojov** - významnú úlohu v tejto oblasti zohráva spolupráca s podnikateľskými subjektmi, ktoré sa angažujú v sociálnej oblasti, pomoc dobrovoľníkov v sociálnej oblasti, svojpomocné skupiny, pomoc rodiny, susedská výpomoc a pod.

**Práca s informáciami** - rovnaký prístup k informáciám pre všetkých, ktorí sa plánovania zúčastňujú a zabezpečiť odovzdávanie informácií verejnosti. Pravidelné sprostredkovávanie informácií je zárukou spätnej väzby - pripomienok a podnetov zo strany všetkých účastníkov.

**Priebeh spracovávania komunitného plánu** - je rovnako dôležitý ako výsledný dokument - proces komunitného plánovania je založený na vyhľadávaní, zapájaní a diskusii rôznych ľudí, čo zabezpečuje, že navrhovaný systém sociálnych služieb je jedinečný, neopakovateľný a plne zodpovedá miestnym potrebám, podmienkam a zdrojom.

**Zohľadnenie už vytvorenej a osvedčenej spolupráce** - dobre fungujúca spolupráca medzi všetkými účastníkmi komunitného plánu prináša kvalitnejšiu ponuku sociálnych služieb.

**Kompromis priania a možností** - výsledkom komunitného plánu je vždy kompromisné riešenie medzi tým, čo chceme a tým, čo máme k dispozícii. Dôležitú úlohu zohráva spoločná dohoda, ktorá vymedzuje kto a ako sa bude na dosiahnutí cieľov komunitného plánu podieľať.

## 1.3 Komunitné plánovanie v obci Úbrež

Komunitný plán sociálnych služieb obce Úbrež je spracovaný v súlade s východiskovými dokumentami (na regionálnej a národnej úrovni), najmä s Koncepciou rozvoja sociálnych služieb v Košickom kraji na roky 2016-2020, ktorá sa opiera o aktuálnu legislatívu, trendy a politiku Európskej únie v sociálnej oblasti, predovšetkým na národnej úrovni vypracovanú Stratégiu deinštitucionalizácie systému sociálnych služieb a náhradnej starostlivosti v Slovenskej republike (2011) a Národný akčný plán prechodu z inštitucionálnej na komunitnú starostlivosť v systéme sociálnych služieb na roky 2012 – 2015 a v roku 2014 prijaté Národné priority rozvoja sociálnych služieb na roky 2015 - 2020, ktoré reflektujú aktuálnu situáciu poskytovania sociálnych služieb v Slovenskej republike.

Komunitný plán obce sa vypracúva v súlade s národnými prioritami rozvoja sociálnych služieb s ohľadom na miestne špecifiká a potreby. Základnou úlohou obce pri



výkone samosprávy je starostlivosť o všestranný rozvoj svojho územia a o potreby jeho obyvateľov. Základným riadiacim dokumentom, ktorý usmerňuje všetky plánované rozvojové aktivity obce je Program hospodárskeho a sociálneho rozvoja obce.

Ministerstvo práce sociálnych vecí a rodiny spracovalo v súlade so zákonom o sociálnych službách a o zmene a doplnení zákona č. 455/1991 Zb. O živnostenskom podnikaní /živnostenský zákon/ v znení neskorších predpisov č. 448/2008 Z.z., Národné priority rozvoja sociálnych služieb na roky 2015-2020. V rámci týchto priorít sú stanovené:

#### **A. Hlavné ciele rozvoja sociálnych služieb**

- Zabezpečenie práva občanov na sociálne služby
- Zvýšenie kvality a dostupnosti sociálnych služieb s dôrazom na rozvoj nedostatkových alebo chýbajúcich služieb

#### **B. Priority rozvoja sociálnych služieb**

- Podpora zotrvania klienta v prirodzenom prostredí rozvoja terénnych sociálnych služieb.
- Rozvoj ambulantných sociálnych služieb a pobytových sociálnych služieb v zariadení s týždenným pobytom.
- Zvýšenie kvality a humanizácie poskytovania sociálnych služieb prostredníctvom rekonštrukcie, modernizácie a budovania zariadení sociálnych služieb.
- Vzdelávanie zamestnancov v oblasti sociálnych služieb.

Ciele a priority stanovené v Národných prioritách rozvoja sociálnych služieb majú podľa zákona O sociálnych službách a o zmene a doplnení zákona č. 455/1991 Zb. O živnostenskom podnikaní /živnostenský zákon/ v znení neskorších predpisov č. 448/2008 Z.z. následne rozpracovať obce vo svojich komunitných plánoch sociálnych služieb, majú prijať konkrétne úlohy a opatrenia na zabezpečenie ich rozvoja. Tieto aktivity je potrebné zabezpečiť na základe analýzy poskytovaných sociálnych služieb, potrieb a tradícií svojho územia.

#### **Nadväznosť na Program hospodárskeho a sociálneho rozvoja Košického samosprávneho kraja**

Strategický cieľ č. 5 Posilňovanie regionálnej identity cestou podpory rozvoja sociálnych ľudských práv Hlavným cieľom PHSR v tejto oblasti je poskytovanie kvalitných služieb skupinám obyvateľov odkázaných na sociálnu pomoc a sociálne služby. Cielennými aktivitami prispievať k zvyšovaniu informovanosti a koordinácii poskytovateľov služieb, so zameraním zvýšiť kvalitu a efektivitu služieb poskytovaných v rámci VÚC.

K základným prioritám sociálnej politiky obce Úbrež je skvalitnenie a zlepšenie výkonu komunitnej práce v obci Úbrež je apelovať na niektoré deficity v riešení komunitného rozvoja a sociálnej integrácie na lokálnej úrovni v obci, ako napr.:

- absencia riešení zameraných na odstraňovanie bariér sociálnej integrácie komunity,
- absencia etnicky neutrálneho miesta pre vytváranie a obnovu väzieb medzi obyvateľmi vylúčenej rómskej komunity a ďalšími skupinami komunity/obce,
- absencia špecifických prístupov rešpektujúcich osobitosti (sociálne, ekonomické, socio-



- kultúrne a iné) konkrétnej lokality v nadväznosti na ich účinnú sociálnu integráciu, resp. inklúziu,
- absencia mechanizmov pre identifikáciu a riešenie konfliktov v obci ešte pred ich eskaláciou, riešenia aplikované na lokálnej úrovni majú často charakter jednorazových intervencií, sú nesystematické a bez preventívnych prvkov atď.

#### **1.4 Organizácia komunitného plánovania v obci Úbrež**

Komunitné plánovanie v obci Úbrež bolo realizované komplexne pre všetky kategórie prijímateľov sociálnych služieb, bez ohľadu na vek, pohlavie, či etnickú príslušnosť.

Na základe východiskovej analýzy, analytických prieskumov, ako aj vo vzťahu k potrebám občanov a prioritám obce bolo komunitné plánovanie sociálnych služieb zamerané

špecificky na štyri nosné cieľové skupiny občanov:

- **Seniori**
- **Ťažko zdravotne postihnutí občania a občania so zdravotnými obmedzeniami**
- **Deti, mládež a rodiny v riziku sociálneho vylúčenia**
- **Spoločensky a sociálne znevýhodnení občania a MRK**

#### **Štruktúra Komunitného plánu sociálnych služieb**

1. Úlohy a kompetencie obce v sociálnej oblasti podľa zákona o sociálnych službách č.448/2008 Z.z. a ďalších zákonov.
2. Analýza sociologických a demografických údajov obce
3. Analýza stavu poskytovaných sociálnych služieb a predpokladaných potrieb sociálnych služieb podľa jednotlivých skupín
4. Určenie cieľov a priorít rozvoja sociálnych služieb
5. Časový plán komunitného plánu obce
6. Spôsob vyhodnocovania plnenia komunitného plánu sociálnych služieb

#### **1.5 Úlohy a kompetencie obce v zmysle platných sociálnych zákonov**

Kompetencie obcí v sociálnej oblasti sú rozsiahle a dotýkajú sa všetkých oblastí sociálneho zabezpečenia. Obec má nezastupiteľné miesto pri zabezpečovaní úloh spojených s riešením hmotnej aj sociálnej núdze občanov, sociálnej pomoci, sociálnoprávnej ochrany a sociálnej kurately a najmä v oblasti sociálnych služieb.

Podľa § 80 zákona č. 448/2008 Z.z.- Pôsobnosť obce -

O b e c:

- a) vypracúva, schvaľuje komunitný plán sociálnych služieb vo svojom územnom obvode,
- b) utvára podmienky na podporu komunitného rozvoja,
- c) je správnym orgánom v konaniach o



1. odkázanosti na sociálnu službu v zariadení pre seniorov, v zariadení opatrovateľskej služby, v dennom stacionári, o odkázanosti na opatrovateľskú službu,
2. zániku odkázanosti na sociálnu službu uvedenú v prvom bode,
3. odkázanosti na sociálnu službu uvedenú v prvom bode po zmene stupňa odkázanosti,
4. povinnosti zaopatrených plnoletých detí alebo rodičov platiť úhradu za sociálnu službu alebo jej časť podľa § 73 ods. 11,
- d) vyhotovuje posudok o odkázanosti na sociálnu službu podľa § 51,
- e) poskytuje alebo zabezpečuje poskytovanie
  1. sociálnej služby v nízkoprahovom dennom centre, nocľahárni, zariadení pre seniorov, zariadení opatrovateľskej služby a v dennom stacionári,
  2. nízkoprahovej sociálnej služby pre deti a rodinu,
  3. opatrovateľskej služby,
  4. prepravnej služby,
  5. odľahčovacej služby,
  6. pomoci pri osobnej starostlivosti o dieťa podľa § 31,
- f) poskytuje základné sociálne poradenstvo,
- g) môže poskytovať alebo zabezpečovať poskytovanie aj iných druhov sociálnej služby podľa § 12,
- h) uzatvára zmluvu
  1. o poskytovaní sociálnej služby,
  2. o poskytovaní finančného príspevku pri odkázanosti fyzickej osoby na pomoc inej fyzickej osoby pri úkonoch sebaobsluhy a finančného príspevku na prevádzku poskytovanej sociálnej služby neverejnemu poskytovateľovi sociálnej služby,
- i) zriaďuje, zakladá a kontroluje nocľaháreň, nízkoprahové denné centrum, nízkoprahovú sociálnu službu pre deti a rodinu s ambulatnou sociálnou službou, zariadenie pre seniorov, zariadenie opatrovateľskej služby a denný stacionár,
- j) môže zriaďovať, zakladat' a kontrolovať aj iné zariadenia podľa tohto zákona,
- k) môže poskytnúť finančný príspevok podľa § 78a ods. 4 na základe písomnej zmluvy podľa osobitného predpisu 13) a kontroluje hospodárenie s ním,
- l) poskytuje podľa § 75 ods. 1 a 2 finančný príspevok pri odkázanosti fyzickej osoby na pomoc inej fyzickej osoby pri úkonoch sebaobsluhy a finančný príspevok na prevádzku poskytovanej sociálnej služby neverejnemu poskytovateľovi sociálnej služby,
- m) môže poskytovať podľa § 75 ods. 7 finančný príspevok na prevádzku poskytovanej sociálnej služby neverejnemu poskytovateľovi sociálnej služby,
- n) môže poskytovať podľa § 75 ods. 8 finančný príspevok pri odkázanosti fyzickej osoby na pomoc inej fyzickej osoby pri úkonoch sebaobsluhy a finančný príspevok na prevádzku poskytovanej sociálnej služby neverejnemu poskytovateľovi sociálnej služby,
- o) kontroluje hospodárenie s finančným príspevkom pri odkázanosti fyzickej osoby na pomoc inej fyzickej osoby pri úkonoch sebaobsluhy a s finančným príspevkom na prevádzku poskytovanej sociálnej služby,
- p) ukladá opatrenia na odstránenie zistených nedostatkov pri výkone pôsobnosti





- ustanovenej v písmene o) a kontroluje ich plnenie,
- q) vedie evidenciu
1. posudkov o odkázanosti na sociálnu službu podľa stupňa odkázanosti fyzickej osoby na pomoc inej fyzickej osoby,
  2. rozhodnutí podľa písmena c),
  3. prijímateľov sociálnych služieb vo svojom územnom obvode,
- r) vyhľadáva fyzické osoby, ktorým treba poskytnúť sociálnu službu,
- s) poskytuje štatistické údaje z oblasti poskytovania sociálnych služieb štátnym orgánom sociálnych služieb na účely spracovania štatistických zisťovaní a administratívnych zdrojov,
- t) uhradza poskytovateľovi zdravotnej starostlivosti zdravotné výkony na účely posúdenia odkázanosti na sociálnu službu,
- u) môže poveriť právnickú osobu, ktorú zriadila alebo založila, vykonávaním sociálnej posudkovej činnosti na účely vyhotovenia posudku podľa písmena d),

V ustanoveniach § 82 a 83 upravuje zákon o sociálnych službách úlohy obce v komunitnom pláne a komunitnom plánovaní.

#### **Komunitný rozvoj, komunitná práca a komunitná rehabilitácia**

Obec za účelom predchádzania vzniku alebo predchádzania zhoršenia nepriaznivých sociálnych situácií a riešenia miestnych sociálnych problémov utvára podmienky na podporu komunitného rozvoja v oblasti poskytovania sociálnych služieb podľa tohto zákona, na komunitnú prácu a komunitnú rehabilitáciu.

Komunitná práca je podpora aktivít členov miestnej komunity k svojpomocnému riešeniu sociálnych problémov v rámci miestneho spoločenstva, najmä rozvojom sociálnych služieb.

Komunitná rehabilitácia je koordinácia činnosti subjektov, ktorými sú najmä rodina, obec, vzdelávacie inštitúcie, poskytovatelia služieb zamestnanosti, poskytovatelia sociálnych služieb a poskytovatelia zdravotnej starostlivosti.

## 2 ANALÝZA SOCIÁLNO-DEMOGRAFOCKÝCH ÚDAJOV OBCE ÚBREŽ

### 2.1 História obce Úbrež

**Prvá písomná zmienka o obci pochádza z roku 1337**, keď si jedna vetva šľachticov z Michaloviec rozdelila časť dedín panstva Michalovce a deľba sa vzťahovala aj na dedinu Úbrež. Názov dediny Jezenew seu Obres svedčí o tom, že úbrežské sídlisko vzniklo na mieste prv patriacom k pôvodnému chotáru Jasenova.



Zložený názov sa vyskytuje len v písomnostiach zo 14. storočia. Jednoduchý názov Úbrež, pravda, vo viacerých maďarizovaných či pravopisných obmenách, sa vyskytuje od roku 1369 (Erbes, Vbres, Wbres, Obrys, Obres, Ubreš a od roku 1920 Úbrež). Názov obce korení v slovenskom slove breh a pôvodne ako chotárný názov označoval pozemky ležiace pri brehu potoka. Jeho tvar nepochybne svedčí o tom, že vznikol v slovenskom prostredí. Z uvedených poznatkov vyplýva, že Úbrež založili na majetku Jasenov pravdepodobne poddaní z Jasenova pred rokom 1337, možno už v 13. storočí.

Podľa ústneho podania pamätníkov zaznamenaného v obecnej kronike boli prvé domy postavené pri brehu **potoka Rika**. Ďalšia skupina domov bola postavená pod kopcom Debra v priestoroch okolo dnešného mlyna, zarastených brezami. Ponúka sa tu druhá alternatíva vzniku názvu obce (U briez). Osada U briez mala nedostatok vody, preto chcela prekopať kanál na severozápadnom okraji Karny z Riky do terajšieho mlynskeho potoka. To sa nepáčilo obyvateľom osady U brehu Riky a tak spor o vodu prerástol do tvrdého konfliktu, v ktorom nakoniec zvíťazila osada U briez a osada pri Rike zanikla.



**Na kopci Debra** (na terajšom starom cintoríne) si obyvatelia postavili drevený kostol, o čom je písomný záznam z roku 1374. Chotár obce bol väčšinou zalesnený. Dubové lesy rástli nielen v severnej a západnej časti chotára od zadných lúk a Fekišoviec až po neskoršie Jarmočisko, ale aj vo východnej časti v Drinovci a v južnej časti okolo hlavnej cesty. Podľa máp prvého vojenského mapovania v roku 1785 väčšia časť cesty Michalovce-Sobrance viedla cez súvislý les presvetlený chotármi obcí a lúkami. Išlo o dubové lesy. Tieto boli postupne zmenšované za účelom získavania poľnohospodárskej pôdy. Úbrež patrila šľachticom z Michaloviec a Tibavy do začiatku 15. storočia a bola majetkovou súčasťou panstva Jasenov. Neskôr ho získali šľachtici zo Stredy nad Bodrogom, Stretavy, Drahňova,



Šošovci, Daróciovci a napokon Sztarayovci. Gróf Sztaray mal na svojom veľkostatku v Úbreži 2 mlyny a kaštieľ, ktorého pôvodná stavba sa zachovala do roku 1947. Obec bola oddávna známa svojimi jarmokmi, ktoré sa usporadúvali štyrikrát ročne až do skončenia 1. svetovej vojny. Obnovili sa v roku 1928, avšak v tom istom roku aj zanikli.

**Začiatkom 15. storočia** obyvatelia chovali ovce. Podľa daňového súpisu z roku 1598 bola v tom čase Úbrež sídlom okresu. Okresy sa vtedy neoznačovali podľa sídla, ale podľa vedúceho predstaviteľa, tzv. slúžneho. Slúžnovský okres literáta Pavla z Úbreže sa rozprestieral od hrebeňa Vihorlatu po Laborec, na juh po Čečehov, Jastrabie, Blatné Remety, Porostov a na východ po Kolibabovce. Obec dostala ponuku stať sa sídlom okresu aj v roku 1922, vedenie obce však túto ponuku neprijalo a tak sa sídlom okresu stali Sobrance.

**Roky 1723, 1726 a 1729** boli veľmi neúrodné, na dobytok prišiel mor a na poliach sa katastrofálne rozmnožili myši. V rokoch 1734 a 1735 boli veľké povodne, po nich nasledovalo sucho a veľké mrazy. 26.marca 1898 prepukol najväčší požiar v histórii obce. Zhorelo 49 gazdovských domov, kostolná veža aj škola s učiteľským bytom. Poistovňa vyplatila za školu 450 zlatých, opravu vykonal tesár Anton Šesták z Michaloviec.

**V roku 1750** dal gróf Sztaray postaviť pod cintorínom mlyn. Neskôr mlyn vlastnil Horák, v roku 1880 ho odkúpil Macík, ktorý nahradil kamene válcami. Od roku 1933 vlastnil mlyn Macíkov zať Ján Štec, ktorý ho pre nedostatok vody v roku 1939 prestaval na pohon uhlím a v roku 1947 ho zbúral. V roku 1949 postavil Štec na mieste starého nový mlyn na elektrický pohon, najmodernejší v okrese. Dlhو si ho neužil, v roku 1950 mu bol znárodnený. Mlyn bol v prevádzke do roku 1963.

**Prvýkrát bola v obci zriadená pošta** v roku 1880, žandárska stanica v roku 1900, hasičský zbor v roku 1926, prvý telefón v roku 1930. V roku 1934 mala obec možnosť elektrifikácie spolu s väčšími obcami a mestečkami, nevyužila ju však a tak bola obec elektrifikovaná až v roku 1948. Zdravotné stredisko vzniklo v roku 1953.

## 2.2 Sociálno-demografická štruktúra obce a okresu Sobrance

**Rozloha:** 17,41 km<sup>2</sup>, 1 741 ha

**Okres:** Sobrance

**Kraj:** Košický

**Región:** Zemplín

**Počet obyvateľov:** 819

**Hustota obyvateľstva:** 46,12 obyv/km<sup>2</sup>

**Počet MRK:** 523

Počet obyvateľov s trvalým pobytom v obci Úbrež za posledný rok 2018 stúpol na 819. V priebehu roka 2016 sa k trvalému pobytu prihlásilo 7 osôb, odhlásilo sa 11 osôb.

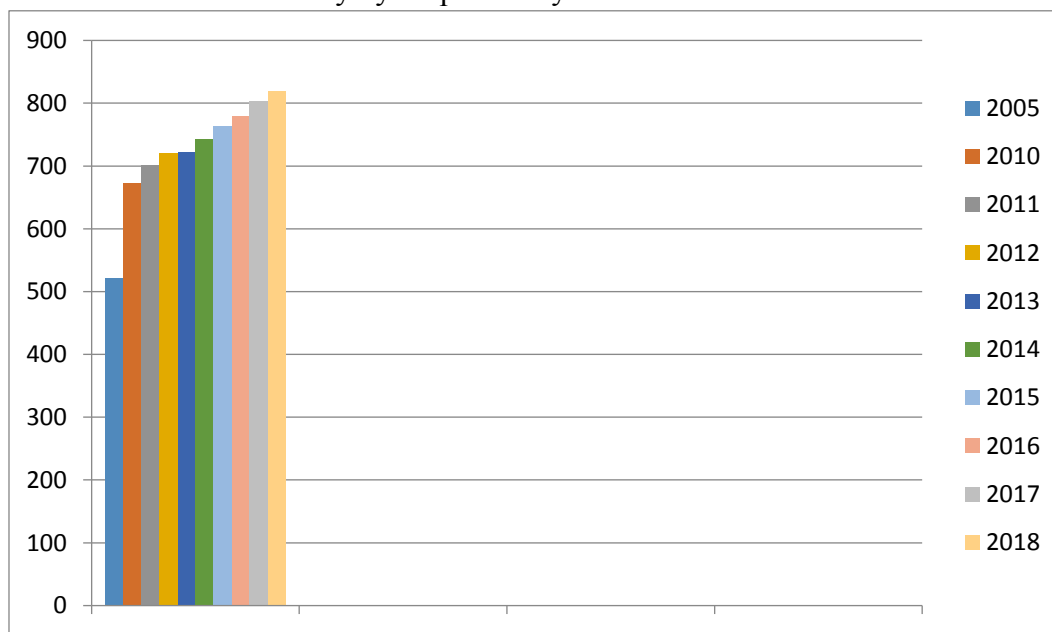
Narodilo sa 18 detí (10 chlapcov a 8 dievčat), 8 osôb zomrelo, bolo uzavretých 10 sobášov (menné zoznamy sú na stránke Informácie pre rodákov). Historicky najvyšší počet obyvateľov bol v obci Úbrež v roku 1900 (1025), potom počet obyvateľov klesal až do roku 1991 (577), odvtedy obyvateľov každoročne pribúda.

**Tabuľka č.1 Prehľad počtu obyvateľov obce v rokoch 2005 - 2018**

2005	2010	2011	2012	2013	2014	2015	2016	2017	2018
521	673	701	721	722	742	764	780	803	819

Zdroj: Údaje OcÚ, evidencia obyvateľstva

**Graf č.1 Historický vývin počtu obyvateľov**



Zdroj: Údaje OcÚ, evidencia obyvateľstva

Podľa zákona č. 336/2015 Z. z. o podpore najmenej rozvinutých okresov a o zmene a doplnení niektorých zákonov (ďalej len „zákon č. 336/2015 Z. z.“) bol okres Sobrance 15. decembra 2015 zaradený Ústredím práce, sociálnych vecí a rodiny (ÚPSVaR) do zoznamu najmenej rozvinutých okresov. V zmysle predmetného zákona bol pre okres Sobrance vypracovaný Akčný plán rozvoja okresu Sobrance (ďalej len „Akčný plán“). Okres Sobrance je svojou rozlohou najmenší okres Košického samosprávneho kraja nachádzajúci sa v jeho severovýchodnej časti. Okres Sobrance tvorí 47 obcí, z toho 1 mesto, pričom počet obyvateľov okresu k 31. 12. 2015 bol 22 806 osôb (ŠÚ SR, 2016). K slovenskej národnosti sa podľa údajov z roku 2015 hlási viac ako 87 % obyvateľov. Obyvatelia rómskej národnosti tvoria 5,1 %, obyvatelia rusínskej národnosti 1,1 % a ukrajinskej národnosti 1,1 %

z celkového počtu obyvateľov (ŠÚ SR, 2016). Štatistické údaje o počte obyvateľov rómskeho etnika nezodpovedajú skutočnému stavu.

Graf č.2 Obyvateľstvo okresu Sobrance podľa národnosti



Zdroj: Akčný plán okresu Sobrance, [http://www.nro.vlada.gov.sk/data/files/6223\\_ap-sobrance.pdf](http://www.nro.vlada.gov.sk/data/files/6223_ap-sobrance.pdf)

Podľa sociografického mapovania rómskych osídlení na Slovensku v roku 2013 žilo v 15 obciach okresu Sobrance 2 730 príslušníkov rómskych komunít, čo je 11,4 % obyvateľov okresu. Nepresnosť uvedeného stavu v porovnaní s aktuálnym stavom vychádza z faktu, že nie všetci obyvatelia či už Rómskej alebo inej národnosti v obci a okrese, sa reálne k svojej národnosti hlásia. Zvyčajne sa hlásia k národnosti slovenskej.

Súčasnú **ekonomickú a sociálnu problematiku** a **vysokú nezamestnanosť** v zmysle aktuálneho Akčného plánu okresu Sobrance ([http://www.nro.vlada.gov.sk/data/files/6223\\_ap-sobrance.pdf](http://www.nro.vlada.gov.sk/data/files/6223_ap-sobrance.pdf)) v okrese Sobrance sú spôsobené nielen polohou okresu a jeho faktormi, ale predovšetkým štrukturálnymi zmenami ekonomiky štátu a vonkajšími podmienkami jeho vývoja, ako aj dosahmi centrálnej hospodárskej politiky a sociálnej politiky. Medzi špecifické okresné faktory patrí:

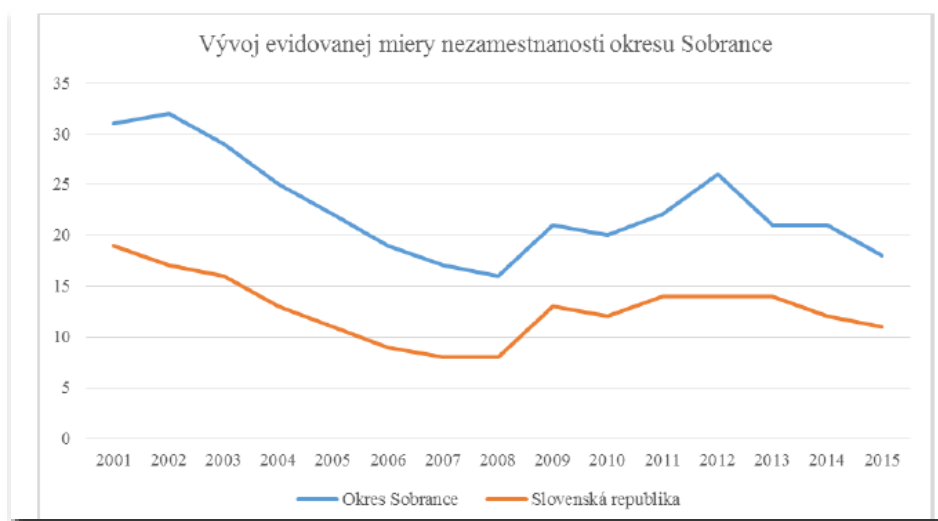
- poloha okresu na schengenskej hranici Európskej únie s Ukrajinou,
- špecifická odvetvová orientácia regionálnej ekonomiky,
- nedostatočne rozvinutá infraštruktúra regiónu,
- odchod mladej kvalifikovanej sily z okresu a nevyhovujúca štruktúra zameraní stredného školstva.

V okrese sú sťažené podmienky pre prilákanie väčších zahraničných investorov. Na druhej strane, okres má vysoký potenciál súvisiaci s jeho polohou, za predpokladu postupu integračných procesov v Európe smerom na Ukrajinu. Táto integrácia Ukrajiny však môže znamenať aj významné riziká pre regionálnu ekonomiku, pokiaľ regionálna ekonomika nebude na zmeny vonkajších podmienok dostatočne pripravená. Predpokladom pre pozitívne využitie týchto zmien je strategické nastavenie regionálnej ekonomiky a jej orientácia na plné využitie hospodárskeho, prírodného, kultúrneho a sociálneho kapitálu okresu, ako aj potenciálu cezhraničnej územnej spolupráce v regióne.

Okres Sobrance dlhodobo eviduje **vysokú mieru nezamestnanosti**. Miera evidovanej nezamestnanosti dosiahla **k 31. 3. 2016 hodnotu 17,7 %** a je dlhodobo nad celoslovenským

aj krajským priemerom. Miera nezamestnanosti v súlade so zlepšujúcimi sa podmienkami pre tvorbu pracovných miest na Slovensku klesá, ale pomalšie, ako slovenský priemer.

Graf č.3 Vývoj miery evidovanej nezamestnanosti v okrese Sobrance a na Slovensku v rokoch 2001– 2015

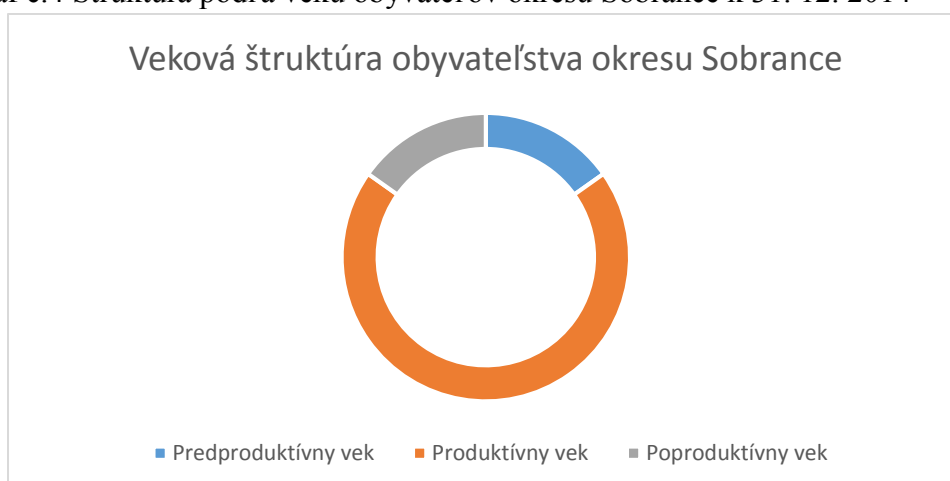


Zdroj: Akčný plán okresu Sobrance, [http://www.nro.vlada.gov.sk/data/files/6223\\_ap-sobrance.pdf](http://www.nro.vlada.gov.sk/data/files/6223_ap-sobrance.pdf)

Veková štruktúra populácie okresu Sobrance kopíruje slovenský priemer a má nižší podiel obyvateľov v predproduktívnom veku a vyšší podiel obyvateľov v poproduktívnom veku ako priemer KSK. V produktívnom veku v roku 2015 žilo v okrese 15 879 osôb. Relatívne nízky počet obyvateľov v predproduktívnom veku potvrdzuje trend vysťahovalectva mladej kvalifikovanej pracovnej sily.

Priemerná nominálna mesačná mzda zamestnanca v roku 2014 dosiahla v okrese Sobrance výšku 792 EUR, čo je výrazne menej nielen ako priemerná mzda na Slovensku (957 eur), ale aj v rámci KSK (908 eur).

Graf č.4 Štruktúra podľa veku obyvateľov okresu Sobrance k 31. 12. 2014

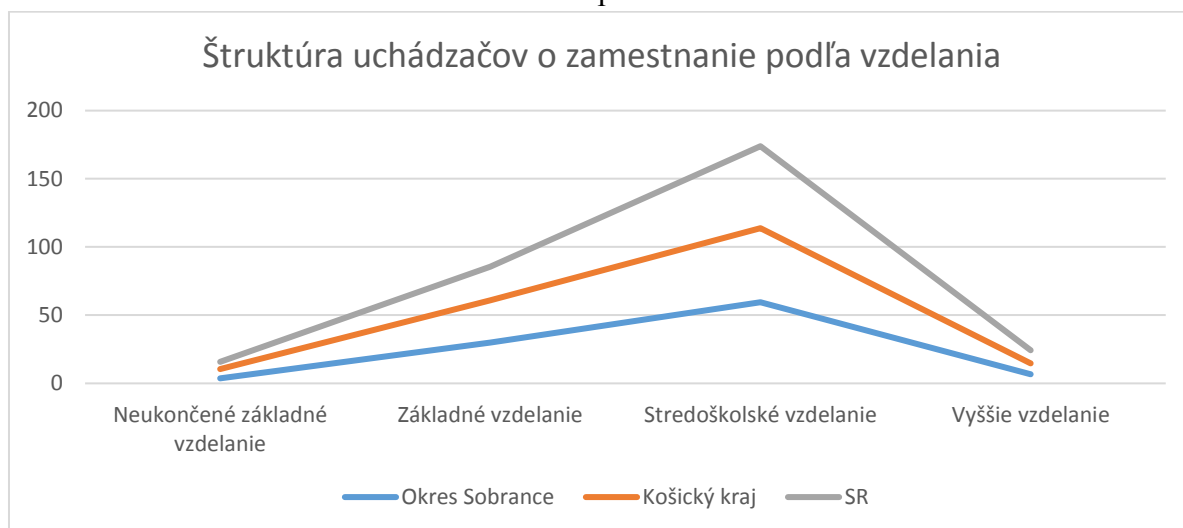


Zdroj: Akčný plán okresu Sobrance, [http://www.nro.vlada.gov.sk/data/files/6223\\_ap-sobrance.pdf](http://www.nro.vlada.gov.sk/data/files/6223_ap-sobrance.pdf)

Vzdelanostná štruktúra nezamestnaných sa v okrese Sobrance výrazne nelíši od slovenského priemeru, prevláda stredné vzdelanie s mierne nižším rizikom

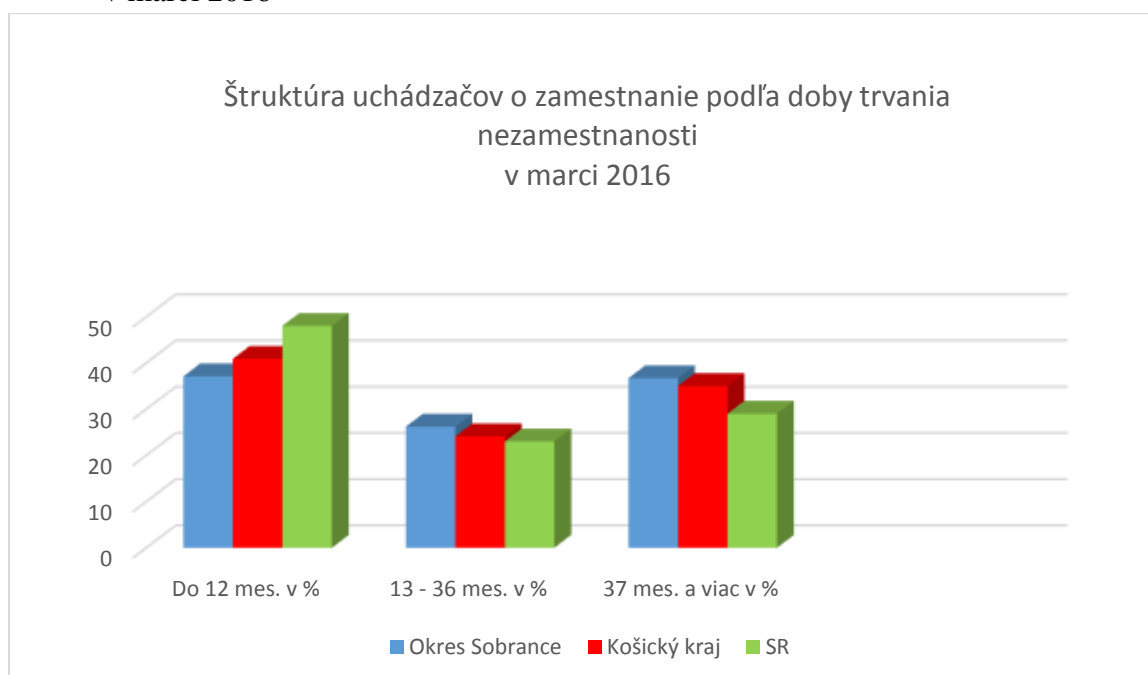
nezamestnanosti pre vysokoškolsky vzdelaných a mierne vyšším rizikom pre pracovnú silu so základným vzdelaním. Prekvapujúco nízke je zastúpenie neukončeného základného vzdelania medzi uchádzačmi o zamestnanie v okrese. Z pohľadu registrovaných nezamestnaných tak nemôžeme hovoriť o nízkej kvalifikácii disponibilnej pracovnej sily, ale skôr o nesúlade medzi stredoškolským vzdelaním pracovnej sily a požiadavkami trhu práce.

Graf č.5 Štruktúra uchádzačov o zamestnanie podľa vzdelania v marci 2016



Zdroj: Akčný plán okresu Sobrance, [http://www.nro.vlada.gov.sk/data/files/6223\\_ap-sobrance.pdf](http://www.nro.vlada.gov.sk/data/files/6223_ap-sobrance.pdf)

Graf č.6 Štruktúra uchádzačov o zamestnanie podľa doby trvania nezamestnanosti v marci 2016



Zdroj: Akčný plán okresu Sobrance, [http://www.nro.vlada.gov.sk/data/files/6223\\_ap-sobrance.pdf](http://www.nro.vlada.gov.sk/data/files/6223_ap-sobrance.pdf)

Z grafu č.5 vyplýva, že v okrese je takmer 63 % dlhodobo nezamestnaných, pričom takmer

37 % je registrovaných dlhšie ako tri roky. To je výrazne viac ako slovenský priemer (52 %, resp. 29 %) a viac ako aj priemer Košického kraja.

### 2.3 Zhodnotenie rozvojového potenciálu okresu Sobrance

Dlhodobý udržateľný rozvoj okresu Sobrance si vyžaduje zníženie miery nezamestnanosti vytvorením predpokladov na tvorbu udržateľných pracovných miest založených na komparatívnych výhodách regionálnej ekonomiky, ktorá dokáže efektívne zhodnocovať vlastný rozvojový potenciál regiónu. 8 Efektívna tvorba pracovných miest musí byť založená na využití existujúceho prírodného, ekonomického a sociálneho kapitálu – najmä disponibilnej pracovnej sily, polohy okresu a rozvojového potenciálu existujúcich ekonomických subjektov, ako aj schopnosti prilákať slovenský a zahraničný kapitál do okresu.

Rozvoj okresu Sobrance je postavený na **piatich pilieroch**:

- na využití existujúceho prírodného potenciálu predovšetkým v oblasti pôdohospodárstva, lesného hospodárstva, geotermálnej energie a vôd,
- tradíciách poľnohospodárskej a potravinárskej výroby a jej vysokej ekologickej kvalite,
- na rozvoji malého a stredného podnikania (MSP) a diverzifikácii ekonomických činností,
- na využití špecifickej polohy okresu na schengenskej hranici EÚ,
- na zlepšovaní podmienok pre život, voľnočasové aktivity a cestovný ruch, a využívaní historicko-pamiatkových daností a prírodného zázemia.

Akčný plán okresu Sobrance je zameraný na nasledovné **hlavné oblasti**:

- adaptácia a rozvoj pracovných síl prostredníctvom vzdelávania podľa požiadaviek trhu práce a regionálnej politiky okresu,
- integrácia a skvalitnenie všetkých vzdelávacích, tréningových aktivít, ako aj poradenstva, podľa priorít okresu a trhu práce a komunikácia o spoločných cieľoch v oblasti vzdelávania a rozvoja ľudských zdrojov, vrátane príslušníkov marginalizovaných rómskych komunit (MRK) za účasti inštitúcií, škôl, zamestnávateľov z podnikateľského sektora ako aj verejnej správy,
- rozvoj trhu práce založený na posilnení regionálnej a lokálnej ekonomiky, vrátane poľnohospodárstva, lesného hospodárstva a nadväzujúcich odvetví,
- podpora rozvoja trhu práce zlepšením podmienok pre podnikanie, ako aj podporou komunálnych podnikov sociálnej ekonomiky, inovatívnych projektov, nových technológií, transferu know-how, osobitne v oblasti MSP, vrátane podpory poľnohospodárstva a lesného hospodárstva s orientáciou a s dôrazom na vytváranie pracovných príležitostí a zamestnávania marginalizovaných skupín,
- stabilizácia kvalifikovanej pracovnej sily a investícií v území zlepšením podmienok pre život a podnikanie, ako aj rozvojom technickej a sociálnej infraštruktúry a zlepšením kvality služieb,



• výstavba, modernizácia a rekonštrukcia dopravnej a technickej infraštruktúry, infraštruktúry na ochranu životného prostredia, vrátane protipovodňových opatrení, základnej infraštruktúry miest a obcí, podpory zlepšenia odpadového hospodárstva, vrátane triedenia komunálnych odpadov a zhodnocovania odpadov, sociálnej 12 a zdravotnej infraštruktúry, vrátane škôl a školských zariadení, budovanie nájomných bytov, skvalitňovanie občianskej vybavenosti a verejných služieb v prospech obyvateľov, podnikateľského sektora, investorov, ako aj návštevníkov a turistov, zároveň rozvoj služieb, marketingu územia a aktivít na podporu cestovného ruchu s využitím kultúrno-historických hodnôt okresu.

Akčný plán je sledujúc základnú prierezovú **prioritu – zamestnanosť – tvorený predovšetkým:**

*A. Systémovými opatreniami na úrovni okresu podporujúcimi prioritné oblasti rozvoja,*

*B. Prioritnou oblasťou Rozvoj trhu práce založený na posilnení regionálnej a lokálnej ekonomiky, vrátane poľnohospodárstva, lesného hospodárstva a nadväzujúcich odvetví,*

*C. Prioritnou oblasťou Adaptácia a rozvoj pracovných síl prostredníctvom vzdelávania podľa požiadaviek trhu a regionálnej politiky okresu,*

*D. Prioritnou oblasťou Stabilizácia kvalifikovanej pracovnej sily a investícií v území zlepšením podmienok pre život a podnikanie rozvojom technickej a sociálnej infraštruktúry a zlepšením kvality služieb,*

*E. Systémovými opatreniami na úrovni KSK,*

*F. Systémovými opatreniami na úrovni štátu.*

### 3 ANALÝZA STAVU POSKYTOVANÝCH SOCIÁLNYCH SLUŽIEB A PREDPOKLADANÝCH POTRIEB SOCIÁLNYCH SLUŽIEB

#### 3.1 Sociálna služba krízovej intervencie na komunitnej úrovni – Komunitné centrum

Obec Úbrež je samostatný územný samosprávny celok SR v okrese Sobrance s celkovým počtom obyvateľov 819, z toho 523 Rómov. V minulosti obec Úbrež realizovala dopytovo orientovaný projekt zameraný na terénnu sociálnu prácu počas rokov 2008 – 2010. V obci sa neustále prejavuje nevyhnutnosť krízovej intervencie, sociálneho poradenstva a realizácie aktivít zameraných nielen pre marginalizovanú rómsku komunitu, ale aj pre sociálne vylúčených a znevýhodnených jednotlivcov v obci, a to zriadením komunitného centra.

V nadväznosti na metodiku a štandardy komunitného centra môžeme medzi regionálne potreby zaradiť potrebu zvyšovania zamestnanosti v komunite, zvyšovania životnej úrovne, zlepšenie prístupu jednotlivcov a komunity k poskytovaniu sociálnych služieb a ochrane ich práv a právom chránených záujmov a potrebu zvyšovania finančnej gramotnosti. Neustále pretrváva potreba zabezpečenia poskytovania sociálneho poradenstva pre rómsku marginalizovanú komunitu v obci. V dôsledku uvedeného sa obec rozhodla zapojiť do *Národného projektu Podpora vybraných sociálnych služieb krízovej intervencie na komunitnej úrovni* a zároveň do *Národného projektu Terénna sociálna práca v obciach* v gescii Implementačnej agentúry Ministerstva práce, sociálnych vecí a rodiny.

Z hľadiska rozvoja, skvalitnenia a zlepšenia výkonu komunitnej práce v obci Úbrež, komunitného rozvoja a sociálnej integrácie na lokálnej úrovni v obci, ako napr.:

- absencia riešení zameraných na odstraňovanie bariér sociálnej integrácie komunity,
- absencia etnicky neutrálneho miesta pre vytváranie a obnovu väzieb medzi obyvateľmi vylúčenej rómskej komunity a ďalšími skupinami komunity/obce,
- absencia špecifických prístupov rešpektujúcich osobitosti (sociálne, ekonomické, socio-kultúrne a iné) konkrétnej lokality v nadväznosti na ich účinnú sociálnu integráciu, resp. inklúziu,
- absencia mechanizmov pre identifikáciu a riešenie konfliktov v obci ešte pred ich eskaláciou, riešenia aplikované na lokálnej úrovni, majú často charakter jednorazových intervencií, sú nesystematické a bez preventívnych prvkov atď.

Za najväčšie nedostatky z aspektu realizácie projektu v regióne považujeme nízku životnú úroveň obyvateľstva z dôvodu nízkych príjmov rodín, chudobu, nezamestnanosť, nízku vzdelanostnú úroveň obyvateľov komunity, nelegálne stavby, alkoholizmus a gamblerstvo, spory medzi jednotlivcami a v komunite a pod.

Komunitné centrum má v záujme vykonávať komunitnú prácu prostredníctvom jednotlivých nástrojov ako komunitné organizovanie, rozvoj a plánovanie, realizácia komunitných aktivít (napr. kultúrne podujatia, slávnosti, športové aktivity, organizovanie zberov – šatstva, obuvi, a pod.) a podporu inkluzívnych a antidiskriminačných politík na regionálnej úrovni. Ide o systematický proces, ktorý smeruje k aktivizácii členov komunity, k vyvolaniu a podporovaniu zmeny v rámci miestneho spoločenstva. Plánujeme takisto prispievať k vzdelávaniu detí a mládeže, k vzdelávaniu a zvyšovaniu kvalifikácie dospelých realizovaním rôznych aktivít a programov, realizovať zdravotnú osvetu v komunite a podporovať klientov v oblasti bývania, zvyšovania zamestnanosti, zvyšovania finančnej gramotnosti, zlepšovania prístupu k právnej pomoci, predchádzania vzniku krízových situácií a v oblasti postpeniterciárnej starostlivosti o klientov.

V súlade s rámcovými požiadavkami na priestory a vybavenie KC v štandardoch KC ide v prípade KC obce Úbrež o **I. typ komunitného centra – komunitné centrum so základným vybavením.**

Bude pozostávať z:

- samostatnej miestnosti využívanej ako nízkoprahový klub pre deti a mládež, výchovné, vzdelávacie a aktivizačné činnosti a niektoré ďalšie komunitné aktivity,
- sociálne zariadenia (WC + tečúca teplá a studená voda).

Komunitné centrum obce Úbrež plánuje realizáciu odborných činností, iných činností a aktivít, ako:

- *sociálne poradenstvo – základné a špecializované*, pozostávajúce z depistáže klientov, základnej sociálnej diagnostiky a poskytovania informácií o právach, povinnostiach a variantoch riešení vo vzťahu k situácii, v ktorej sa práve klient nachádza a ktoré sa vzťahujú k prekonávaniu či zmierňovaniu nepriaznivej sociálnej situácie,
- *pomoc pri uplatňovaní práv a právom chránených záujmov, pomoc pri príprave na školskú dochádzku, vyučovanie, sprevádzanie dieťaťa zo a do školského zariadenia,*
- *pomoc pri výkone opatrovníckych práv a povinností,*
- *pomoc a poradenstvo pri pracovnom uplatnení,*
- *preventívne aktivity* (preventívne a osvetové programy, podpora dobrovoľníctva, formálne a neformálne kurzy, resp. školenia pre mládež a dospelých),
- *poradenstvo a pomoc pri vedení domácnosti, domácich prácach, hospodárení s financiami, pri zapájaní sa do spoločenského a pracovného života, podpora sebarealizácie, osobnostného rozvoja, predchádzanie vzniku a už pretrvávajúcich krízových situácií a podpora spoločenského správania v obci,*
- *záujmové činnosti a postpeniterciárna starostlivosť.*

Komunitné centrum plánuje realizovať činnosti, ktoré pomáhajú v oblasti bývania, zamestnanosti, sociálnej, finančnej gramotnosti, pri príprave na školské vyučovanie a zlepšovanie školskej dochádzky. Nedeliteľnou súčasťou je záujmová činnosť, ktorej cieľom je zaujať klientov a ukázať správnu cestu ako vhodne, kvalitne a aktívne tráviť voľný čas s eliminovaním negatívnych sociálno-patologických javov. Za tým účelom plánuje organizovať voľnočasové skupinové i komunitné aktivity.



V súvislosti so zriadením Komunitného centra obce sa obec plánuje zapojiť do Národného projektu *Podpora vybraných sociálnych služieb krízovej intervencie na komunitnej úrovni* v gescii Implementačnej agentúry Ministerstva práce, sociálnych vecí a rodiny.

Činnosti a služby poskytované v KC v zmysle platnej legislatívy (zákon č. 448/2008 Z.z. o sociálnych službách) :

### **Komunitné centrum**

(1) V komunitnom centre sa fyzickej osobe v nepriaznivej sociálnej situácii podľa § 2 ods. 2 písm. h)

a) poskytuje

1. sociálne poradenstvo,

2. pomoc pri uplatňovaní práv a právom chránených záujmov,

3. pomoc pri príprave na školské vyučovanie a sprevádzanie dieťaťa do a zo školského zariadenia,

b) vykonáva preventívna aktivita,

c) zabezpečuje záujmová činnosť.

(2) V komunitnom centre sa vykonáva komunitná práca a komunitná rehabilitácia.

(3) Odborné činnosti uvedené v odseku 1 písm. a) možno poskytovať ambulantom sociálnou službou prostredníctvom komunitného centra a terénnou formou sociálnej služby prostredníctvom terénneho programu.

Klientmi KC – **cieľovou skupinou** -sú predovšetkým sociálne vylúčení jednotlivci a príslušníci marginalizovaných skupín obyvateľstva, ktorí sú koncentrovaní v segregovanej alebo separovanej lokalite v obci a vyznačujú sa dlhodobou nezamestnanosťou, nižšou až podpriemernou úrovňou bývania, nízkymi príjmami, nízkou úrovňou vzdelania, výskytom sociálno-patologických javov, nedostatočnou starostlivosťou o svoje zdravie, sociálnou exklúziou a silnou sociálnou závislosťou na štátnych dávkach. Ide najmä o marginalizovanú rómsku komunitu (ďalej len ako „MRK“).

Klientmi môžu byť aj:

- maloleté osoby - deti;
- mladí ľudia, predovšetkým do 29 rokov, ktorí nie sú v evidencii uchádzačov o zamestnanie, ani v zamestnaní, ani zapojení do procesu vzdelávania alebo odbornej prípravy;
- rodiny s deťmi, neúplné rodiny s deťmi, mnohohodetné rodiny;
- nízkopríjmové domácnosti;
- osoby so zdravotným postihnutím;
- marginalizované skupiny, vrátane Rómov;
- jednotlivci alebo skupiny ohrozené diskrimináciou, chudobou alebo sociálnym vylúčením;
- deti a plnoleté fyzické osoby, ktorým sa poskytujú sociálne služby;
- znevýhodnení uchádzači o zamestnanie;



- deti, plnoleté fyzické osoby a rodiny, pre ktoré sa vykonávajú opatrenia sociálnoprávnej ochrany detí a sociálnej kurately;
- žiadatelia o azyl, azylanti, fyzické osoby s doplnkovou ochranou;

### 3.2 Sociálne služby pre seniorov

Sociálne služby pre seniorov sú v každej krajine dôležitou časťou systému sociálnej ochrany a ročne sa vynakladá na systém značná časť finančných prostriedkov. Sociálne služby je možné poskytovať v domácom prostredí formou opatrovateľskej služby, resp. v zariadeniach pre seniorov. V niektorých krajinách sú služby decentralizované, v niektorých sú pod kuratelou štátu. Všetky krajiny prešli transformáciou v tejto oblasti<sup>1</sup>.

Medzi hlavné trendy v poskytovaní patria:

- deinštitucionalizácia sociálnych služieb,
- postupné znižovanie kapacity zariadení sociálnych služieb,
- prevádzkovanie zariadení s nízkou kapacitou (zariadenia rodinného typu, zariadenia s kapacitou nižšou než 40 miest),
- podpora terénnych a ambulantných sociálnych služieb a sociálnych služieb v zariadeniach s týždenným pobytom.
- individualizácia poskytovania sociálnych služieb na základe osobných potrieb prijímateľov,
- vymedzenie práv prijímateľa a povinností prevádzkovateľa
- legitimizácia kvality sociálnych služieb a formulovaní podmienok, ktoré majú kvalitné služby spĺňať (i keď nie sú známe podmienky hodnotenia kvality sociálnych služieb)
- rozšírenie spektra poskytovaných sociálnych služieb
- koncepčný prístup k plánovaniu a stratégii rozvoja sociálnych služieb, komunitnom rozvoji komunitnom pláne a rozvoji terénnych sociálnych služieb ako nástroja poskytovania sociálnych služieb v obci.

V obci Úbrež je Klub dôchodcov v priestoroch Domu kultúry, v ktorom sa priebežne stretávajú seniori z obce. Obec má v budúcnosti v úmysle podporovať aktivity Klubu dôchodcov a zamerať sa na sociálne poradenstvo a sociálne služby pre túto časť obyvateľstva.

---

<sup>1</sup>[http://www.mesa10.sk/index.php?action=module&id=modcontent&content\\_id=261](http://www.mesa10.sk/index.php?action=module&id=modcontent&content_id=261) 1.6.2012



### **3.3 Stravovanie seniorov**

Občania si môžu zabezpečiť stravovanie formou donášky obeda do domácnosti prostredníctvom súkromnej firmy. Obec vypláca dôchodcom príspevok na jeden odobratý obed v sume 1 €, zvyšok si doplácajú dôchodcovia.

### **3.4 Financovanie sociálnych služieb**

Obec Úbrež zabezpečuje financovanie v sociálnej oblasti, v ktorej je zahrnuté aj financovanie sociálnych služieb z dvoch zdrojov:

- Rozpočet obce
- Fondov EÚ

Sociálne služby poskytované verejným poskytovateľom sociálnej služby môžu byť financované:

- z rozpočtu verejného poskytovateľa sociálnej služby,
- z prostriedkov prijatých na základe písomnej darovacej zmluvy,
- z prostriedkov združenia obcí, združenia vyšších územných celkov a združenia osôb,
- z výsledku hospodárenia z vedľajšej činnosti, ktorú vykonávajú zariadenia v zriaďovateľskej pôsobnosti alebo zakladateľskej pôsobnosti obce alebo vyššieho územného celku s jeho súhlasom
- z iných zdrojov – dotácie z fondov EÚ zameraných na podporu sociálnych služieb.

## **4 URČENIE CIEĽOV A PRIORÍT ROZVOJA SOCIÁLNYCH SLUŽIEB**



Zámerom sociálnej politiky obce je podpora komunitnej práce a pokračovanie v poskytovaní komunitných služieb. Pripravujeme sa na to, že priemerný vek obyvateľstva sa predlžuje a zároveň rastie počet občanov hlavne z MRK, ktorí vzhľadom na svoj vek a zdravotný stav potrebujú pomoc.

Na základe analýzy sociálnej situácie občanov obce Úbrež si obec stanovuje:

### **Hlavný cieľ Komunitného sociálneho plánu obce**

- 1. Poskytovať komunitné služby občanom,** ktorí sú na poskytovanie týchto služieb odkázaní. Prioritne ide obyvateľov rómskej marginalizovanej komunity, zdravotne postihnutých, sociálne znevýhodnených a deťom a mládeži, a to zriadením Komunitného centra v obci.
- 2. Zriadiť terénnu sociálnu prácu v obci.** Naším cieľom je zlepšiť miestnej komunite kvalitu ich života, zabezpečiť ekonomickú a sociálnu istotu, lepšiu adaptáciu na trhu práce a integrácie MRK do kvalitného spôsobu života a občianskeho spoloňažovania. Zabezpečiť odborné vzdelanie pracovníka obce v oblasti sociálnej práce obce pre potreby základného sociálneho poradenstva.
- 3. Zvýšiť kvalitu poskytovaných sociálnych služieb a sociálneho poradenstva** poskytovaných obcou. Prioritným cieľom komunitnej práce bude poskytovanie komplexných odborných činností a aktivít určených pre sociálne vylúčené osoby a skupiny osôb, marginalizovanú rómsku komunitu, prospievajúcich k sociálnemu začleneniu - integrácii jednotlivcov, rodín a komunity do ekonomického, sociálneho a kultúrneho života na individuálnej a lokálnej úrovni.
- 4. Vytvoriť organizačné a materiálne podmienky na realizáciu úloh obce** podľa zákona o sociálnych službách a Komunitného plánu sociálnych služieb.
- 5. Poskytnúť vhodné podmienky a spoluprácu s Klubom dôchodcov v obci.**

## **5 ČASOVÝ PLÁN REALIZÁCIE KOMUNITNÉHO PLÁNU SOCIÁLNYCH**



## **SLUŽIEB OBCE ÚBREŽ**

### **Cieľ č. 1**

Uvedené aktivity budú plnené priebežne, podľa potrieb obyvateľov v nadväznosti na činnosť komunitného centra obce.

### **Cieľ č. 2**

Aktivity budú realizované priebežne terénnymi sociálnymi pracovníkmi.

### **Cieľ č. 3**

Aktivita bude realizovaná vyhradením dostupných finančných prostriedkov v rozpočte obce v rokoch 2019 - 2024 na zabezpečenie organizačných a materiálnych podmienok na plnenie úloh obce v zmysle zákona 448/2008 Z.z. o sociálnych službách a v rámci Komunitného plánu sociálnych služieb obce.

Ďalšie aktivity sa zabezpečia každoročne v čase prípravy rozpočtu obce na ďalší rok. Úspešnosť realizácie stanovených zámerov bude v prvom rade závisieť od výšky finančných prostriedkov v rozpočte obce, prípadne schválených dotácií.





/ ďalej iba „KPSS“ /

Plnenie zámerov, cieľov a opatrení, ktoré vyplývajú z Komunitného plánu sociálnych služieb bude kontrolované:

- verejnosťou v priebehu platnosti KPSS ( zverejnenie KPSS na webovej stránke obce, vytvorenie možnosti kontroly plnenia cieľov a priorít širokou verejnosťou pripomienkovaním e-mailom, osobne na obecnom úrade alebo písomne ),
- obecným zastupiteľstvom na zasadnutí obecného zastupiteľstva 1 x za 2 roky (spracovanie Správy o plnení KPSS na zasadnutie OcZ, správu predkladá starosta).

Komunitný plán sociálnych služieb je možné meniť aj v prípade, že sa zmenia priority, ak sa získajú finančné prostriedky na konkrétne potreby a novými návrhmi na poskytnutie sociálnych služieb.

## **7 ZÁVER**



Obec Úbrež prostredníctvom zriadenia Komunitného centra a terénnej sociálnej práce plánuje poskytovať komplexné komunitné a sociálne služby pre všetkých záujemcov, predovšetkým pre marginalizované skupiny obyvateľstva s osobitným dôrazom na MRK. Zároveň sme prejavili snahu rôznymi činnosťami, aktivitami, službami o zvyšovanie ich sociálnych zručností a kompetencií, prevenciu a predchádzanie vzniku sociálno-patologických javov a rizikového správania v súčinnosti s verejnou správou, štátnou správou a ďalšími.

Máme v úmysle prispievať k sociálnemu začleňovaniu, integrácii osôb sociálne vylúčených na lokálnej i individuálnej úrovni, odstraňovať bariéry medzi Rómami a Nerómami, budovať vzájomnú toleranciu a akceptáciu, transformovať stereotypy, ktoré prevládajú medzi majoritnou a minoritnou skupinou obyvateľstva, podporovať vzdelávanie a túžbu po poznaní a zároveň poskytovať priestor pre ich seberealizáciu a aktívne zapájať Rómov, sociálne vylúčených jednotlivcov, deti a mládež do procesov v Komunitnom centre.

Zároveň máme v úmysle spolupodieľať sa na aktivitách Klubu dôchodcov v obci na skvalitnenie života seniorov.

---

Ing. Martin Hvižd'ak  
starosta obce Úbrež



Tabuľka č.1 Prehľad počtu obyvateľov v rokoch 2005 - 2018

Graf č.1 Historický vývin počtu obyvateľov

Graf č.2 Obyvateľstvo okresu Sobrance podľa národnosti

Graf č.3 Vývoj miery evidovanej nezamestnanosti v okrese Sobrance a na Slovensku v rokoch 2001– 2015

Graf č.4 Štruktúra podľa veku obyvateľov okresu Sobrance k 31. 12. 2014

Graf č.5 Štruktúra uchádzačov o zamestnanie podľa vzdelania v marci 2016

Graf č. 6 Štruktúra uchádzačov o zamestnanie podľa doby trvania nezamestnanosti v marci 2016